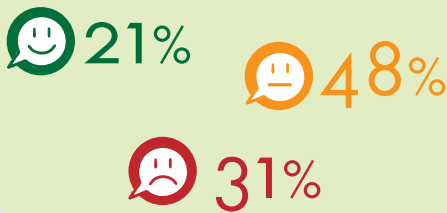


observatoire de la TPE en Gironde

1^{er} semestre 2010

1 152 ENTREPRISES INTERROGÉES

Vision de l'économie
par le chef d'entreprise



Résultats au 30/06/2009 : 😊 20 % 😐 48 % 😞 32 %

► Vision économique : l'indécision se confirme

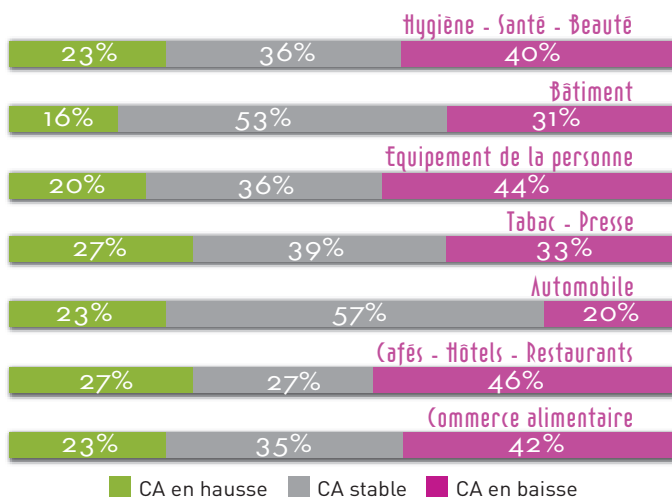
Les entrepreneurs restent globalement indécis quant à une évolution positive de l'économie dans les prochains mois. Comme observé au 2^{ème} semestre 2009, les chefs d'entreprise confiants en l'avenir sont fortement minoritaires.

► Des performances commerciales qui tendent à se stabiliser après une période baissière

(6 derniers mois 2009 / 6 derniers mois 2008)

Le 2^{ème} semestre 2009 est moins morose avec 37 % des chefs d'entreprise interrogés enregistrant une baisse du chiffre d'affaires, au lieu de 47 % au 1^{er} semestre 2009. De ce fait, les entreprises enregistrant un chiffre d'affaires stable représentent 42 % du panel (33 % au 1^{er} semestre 2009). 21 % des panélistes (+ 1 point / 1^{er} semestre 2009) observent une hausse de leurs performances commerciales.

Evolution du CA par secteur professionnel du 1^{er} juillet au 31 décembre 2009 par rapport à la même période 2008



► Amélioration globale de la trésorerie chez les TPE

Les entrepreneurs sont globalement plus nombreux à déclarer une trésorerie positive à la fin du 2^{ème} semestre 2009. 32 % des entreprises interrogées déplorent un découvert bancaire contre 40 % au 30 juin 2009.

Situation de trésorerie des entreprises en Gironde au 2^{ème} semestre 2009

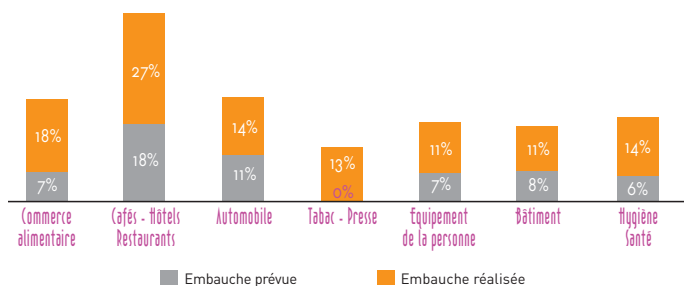


■ Trésorerie positive ■ Trésorerie négative

► Un nombre de recruteurs qui reste faible

Globalement, 15 % des entrepreneurs girondins ont réalisé une embauche (14 % au 1^{er} semestre 2009). Tous les secteurs ont dépassé les prévisions (13 % initialement prévu), notamment concernant les professionnels de la restauration. Ce léger « mieux » de l'emploi, également observé au niveau national semblerait ne pas perdurer, avec seulement 9 % des panélistes qui envisageraient un recrutement lors du 1^{er} semestre 2010.

Embauche réalisée lors des 6 derniers mois 2009 et prévue durant les 6 premiers mois 2010



► L'investissement n'est pas une priorité pour les TPE girondines

15 % des entrepreneurs ont réalisé un investissement au 2^{ème} semestre 2009 (19 % au 1^{er} semestre 2009). Ce chiffre reflète l'attentisme des entrepreneurs. Pour le 1^{er} semestre 2010, 10 % des entrepreneurs interrogés envisagent un achat important.

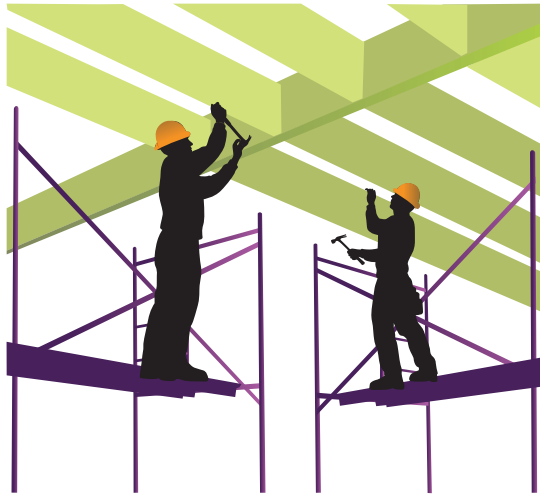
■ CA en hausse ■ CA stable ■ CA en baisse

CECOGEB

Centre Consulaire de Gestion Agréé de Bordeaux

cecogir
CENTRE
DE GESTION
AGRÉÉ

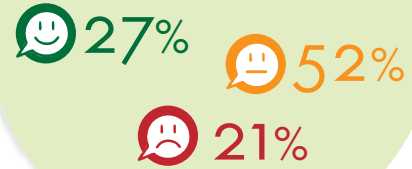
Cegal
Centre de Gestion Agréé de
l'Arrondissement de Libourne



382 ENTREPRISES INTERROGÉES

Vision de l'évolution économique plutôt positive

Vision de l'économie par le chef d'entreprise



Résultats au 30/06/2009 : 31 % 51 % 18 %

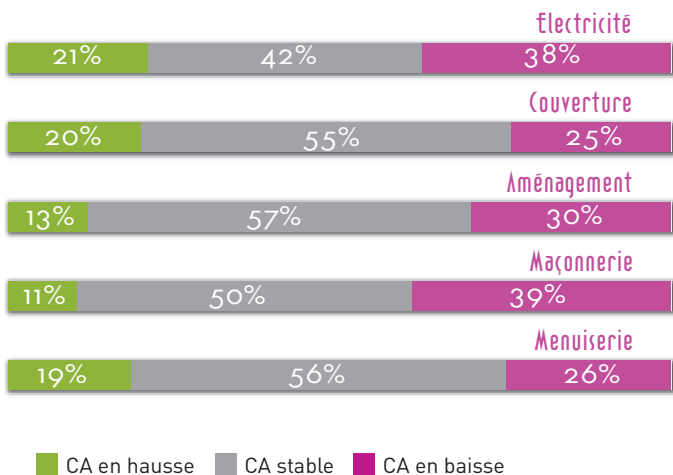
► Vision de l'évolution économique plutôt positive

Les professionnels du second œuvre sont toujours moins nombreux (25 % des panélistes) que leurs collègues du gros œuvre (32 % des panélistes) à envisager l'avenir avec optimisme. Par rapport à la dernière enquête, ces derniers sont moins nombreux à être positifs (41 % des panélistes au 1^{er} semestre 2009).

► Evaluation financière

54 % des entreprises observent une stabilité de leur chiffre d'affaires par rapport au 2^{ème} semestre 2008 (57 % des panélistes). Les entrepreneurs sont plus nombreux à déclarer une baisse du chiffre d'affaires (30 % au 2^{ème} semestre 2009 contre 26 % au 1^{er} semestre 2009), le panel des chefs d'entreprise observant une hausse étant quasiment identique au 1^{er} semestre 2009 (16 %).

Evolution du CA du 1^{er} juillet au 31 décembre 2009 par rapport à la même période 2008



► Un plus grand nombre d'entreprises en difficulté de trésorerie

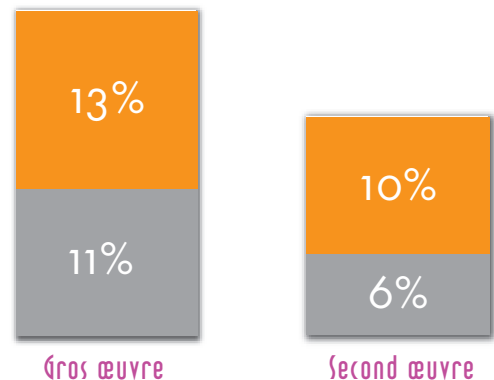
28 % des entrepreneurs du bâtiment déplorent une trésorerie négative, soit 5 points de plus qu'au 1^{er} semestre 2009. Les entreprises du gros œuvre sont particulièrement touchées par cette problématique, 36 % d'entre elles faisant face à un découvert bancaire au 1^{er} janvier 2010 (23 % des panélistes du second œuvre).

% des chefs d'entreprise, par secteur, qui affichent une trésorerie négative

- Menuiserie (21 %)
- Maçonnerie (30 %)
- Aménagement (26 %)
- Couverture (35 %)
- Electricité (19 %)

► Peu d'entreprises recruteuses

11 % des panélistes, chiffre identique au 1^{er} semestre 2009, ont recruté au cours du 2^{ème} semestre 2009. Les 6 premiers mois de l'année 2010 ne devraient pas connaître une recrudescence des embauches, 8 % des professionnels du BTP envisageant un recrutement.



% des entreprises prévoyant d'embaucher prochainement

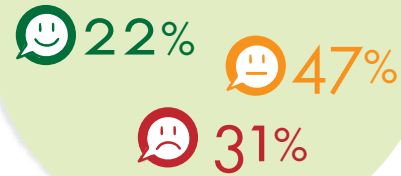
% des entreprises ayant embauché au cours de la période analysée



200 ENTREPRISES INTERROGÉES

Les entrepreneurs restent préoccupés par la conjoncture

Vision de l'économie par le chef d'entreprise



Résultats au 30/06/2009 : 😊 20 % 😐 46 % 😞 34 %

► Chiffre d'affaires : un léger mieux

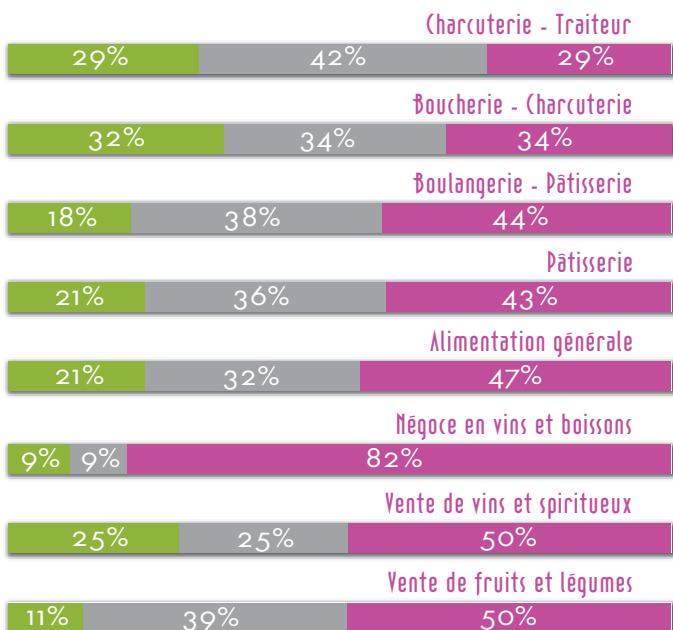
24 % des entrepreneurs déclarent une hausse de leur chiffre d'affaires, soit une augmentation de 6 points par rapport au 1^{er} semestre 2009. Dans le même temps, le nombre de chefs d'entreprise enregistrant une baisse du chiffre d'affaires a diminué, passant de 48 % à 42 %.

Les métiers de la charcuterie et de la boucherie connaissent une évolution positive avec respectivement + 4 et + 6 points par rapport au 1^{er} semestre 2009. Les cavistes déclarent également une nette reprise pour 25 % d'entre eux (6 % au 1^{er} semestre). Cependant la majorité d'entre eux (50 % des panélistes) reste fortement touchée par la conjoncture.

L'activité des boulangers pâtisseries est en voie de stabilisation avec 43 % d'entre eux déclarant une stabilité du chiffre d'affaires (26 % au 1^{er} semestre 2009), les entrepreneurs observant une baisse passant de 55 % à 41 %.

Au 2^{ème} semestre 2009 les entreprises localisées en zone rurale sembleraient plus affectées par la baisse de chiffre d'affaires (48 % contre 35 % en zone urbaine).

Evolution du CA du 1^{er} juillet au 31 décembre 2009 par rapport à la même période 2008



■ CA en hausse ■ CA stable ■ CA en baisse

► Moins d'entreprises confrontées à un découvert bancaire

68 % des chefs d'entreprise déclarent une trésorerie positive, soit un gain de 6 points par rapport au premier semestre 2009.

% des chefs d'entreprise, par secteur, qui déclarent une trésorerie négative

- Boulangerie - Pâtisserie (47 %)
- Négocier en vins et boissons (17 %)
- Alimentation générale (38 %)
- Boucherie - Charcuterie (28 %)
- Vente de vins et spiritueux (31 %)
- Vente de fruits et légumes (33 %)
- Pâtisserie (29 %)

► Le marché de l'emploi se reprend

18 % des entrepreneurs ont embauché, après avoir été 12 % au 1^{er} semestre 2009. Cependant, cette dynamique ne devrait pas perdurer, uniquement 7 % des panélistes ayant prévu d'embaucher au prochain semestre.

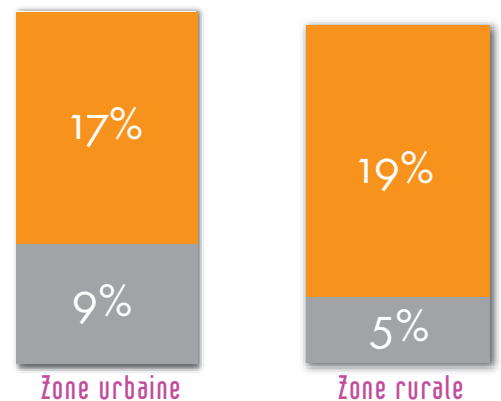
Profession qui a recruté le plus

- Charcuterie-traiteur et Pâtisserie (29 %)

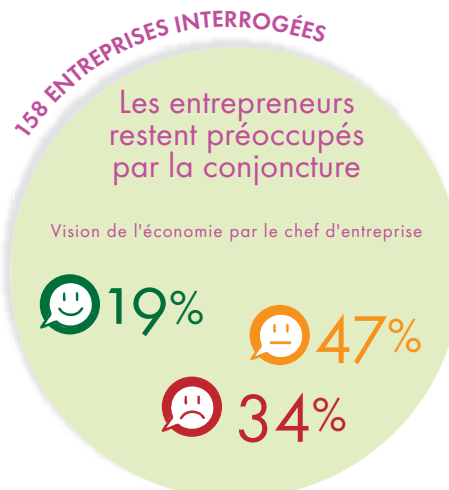
Profession qui a recruté le moins

- Alimentation générale (5 %)

Situation de l'emploi



■ Embauche prévue ■ Embauche réalisée

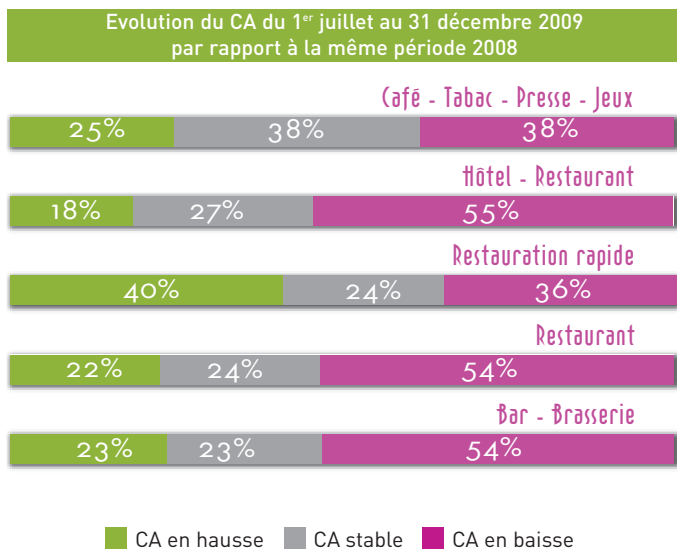


Résultats au 30/06/2009 : 😊 23 % 😐 46 % 😞 31 %

► Evolution encourageante des niveaux de chiffre d'affaires

26 % des professionnels déclarent une augmentation du chiffre d'affaires contre 19 % au 1^{er} semestre 2009.

47 % des entrepreneurs du secteur déplorent encore une baisse de leur chiffre d'affaires (52 % au 1^{er} semestre 2009) avec une différence importante selon l'implantation de l'entreprise : 53 % enregistrent une baisse de l'activité en zone rurale contre 39 % en zone urbaine.



► Des trésoreries toujours altérées

43 % des professionnels de la restauration, hôtellerie et café rencontrent des problèmes de trésorerie soit une hausse de 2 points par rapport au 1^{er} semestre 2009.

% des chefs d'entreprise, par secteur, qui déclarent une trésorerie négative

- Hôtel-Restaurant (45 %)
- Restaurant (55 %)
- Café-Tabac-Pressé-Jeux (40 %)
- Restauration rapide (22 %)

► Un marché de l'emploi stable

28% des entrepreneurs ont embauché le semestre dernier et 17% ont prévu d'embaucher. Cette baisse prévue des embauches reste cependant nettement supérieure à la moyenne (9 % des TPE interrogées), malgré des prévisions plutôt négatives concernant l'évolution de l'activité.

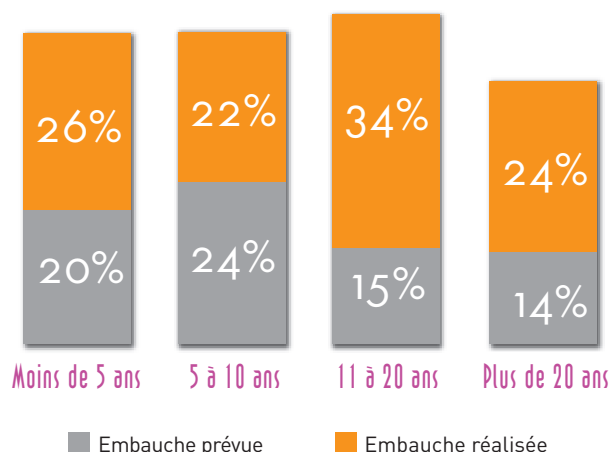
Profession qui envisage de recruter le plus

- Restauration rapide (39 %)

Profession qui envisage de recruter le moins

- Café-Tabac-Pressé (12 %)

Situation de l'emploi en fonction de l'ancienneté de l'entreprise



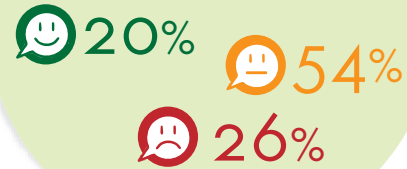
EQUIPEMENT DE LA PERSONNE



85 ENTREPRISES INTERROGÉES

Moins d'entrepreneurs pessimistes

Vision de l'économie par le chef d'entreprise



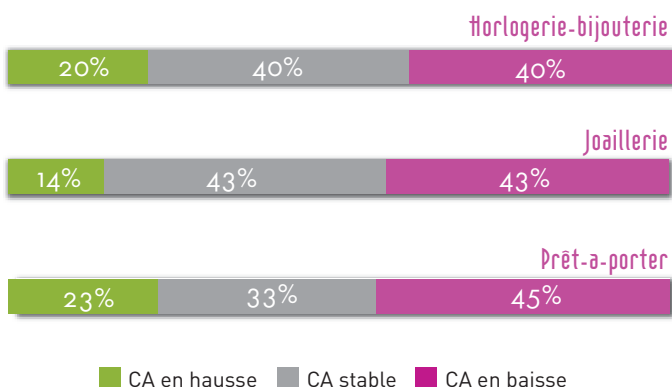
Résultats au 30/06/2009 : 😊 15 % 😐 46 % 😞 39 %

► Amélioration sensible du chiffre d'affaires

Le nombre d'entreprises déclarant une hausse de chiffre d'affaires augmente pour atteindre 20 % des panélistes (17 % au 1^{er} semestre 2009). Dans le même temps, les entrepreneurs enregistrant une baisse de leur chiffre d'affaires passent à 44 % (contre 55 % au 1^{er} semestre 2009).

Le secteur du prêt-à-porter affiche le plus grand nombre d'entrepreneurs qui enregistrent une baisse du chiffre d'affaires (45 % de panélistes interrogés).

Evolution du CA du 1^{er} juillet au 31 décembre 2009 par rapport à la même période 2008



► Des niveaux de trésorerie en progression

Au 2^{ème} semestre 2009, 37 % des entrepreneurs affichent une trésorerie négative soit un gain de 8 points par rapport au 1^{er} semestre 2009. Il s'agit donc d'une nette amélioration concernant la santé financière des structures d'équipement à la personne.

Les commerces de prêt-à-porter sont 45 % à déclarer un découvert bancaire au 1^{er} janvier 2010. Malgré une nette amélioration (ils étaient 60 % au 1^{er} juillet 2009), cette profession reste la plus concernée par les problématiques de trésorerie.

% des chefs d'entreprise, par secteur, qui affichent une trésorerie négative

- Prêt-à-porter (45 %)
- Horlogerie-Bijouterie (30 %)
- Joaillerie (14 %)

► Stagnation des perspectives d'embauche

11 % des panélistes déclarent un recrutement lors du 2^{ème} semestre 2009 (6 % au 1^{er} semestre 2009). Les prévisions d'embauche pour le 1^{er} semestre 2010 restent cependant modestes, 7 % des panélistes ayant l'intention de recruter.

Les recrutements correspondent aux chiffres prévus, les bijoutiers ayant été les plus recruteurs (20 % des panélistes ; 14 % en prévision) et les commerçants en prêt-à-porter les moins dynamiques (11 % des panélistes ; 10 % en prévision).

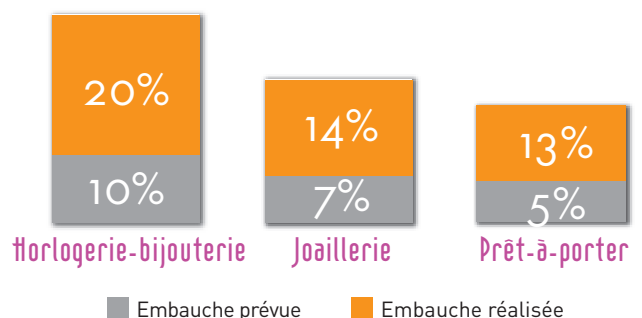
Profession qui envisage de recruter le plus

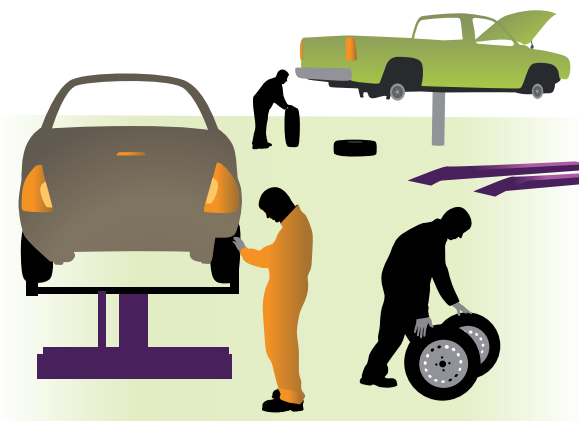
- Horlogerie-Bijouterie (10 %)

Profession qui envisage de recruter le moins

- Prêt-à-porter (5 %)

Situation de l'emploi

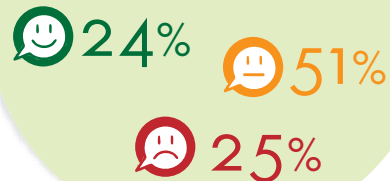




73 ENTREPRISES INTERROGÉES

Une amélioration de la vision de l'évolution économique des entrepreneurs

Vision de l'économie par le chef d'entreprise



Résultats au 30/06/2009 : 21% 54% 25%

% des chefs d'entreprise, selon leur ancienneté, qui déclarent une trésorerie négative

- ▶ Entreprise de moins de 10 ans (64 %)
- ▶ Entreprise de plus de 10 ans (50 %)
- ▶ Entreprise de plus de 20 ans (29 %)

▶ Le marché de l'emploi en légère diminution

14 % des entrepreneurs ont déclaré un recrutement au 2^{ème} semestre 2009. Les perspectives sont en légère diminution avec 11 % des entreprises qui envisagent une embauche ce semestre.

En zone urbaine, 25 % des entreprises ont embauché au 2^{ème} semestre 2009 contre 7 % en zone rurale.

Profession qui envisage de recruter le plus

- ▶ Carrosserie automobile (26 %)

Profession qui envisage de recruter le moins

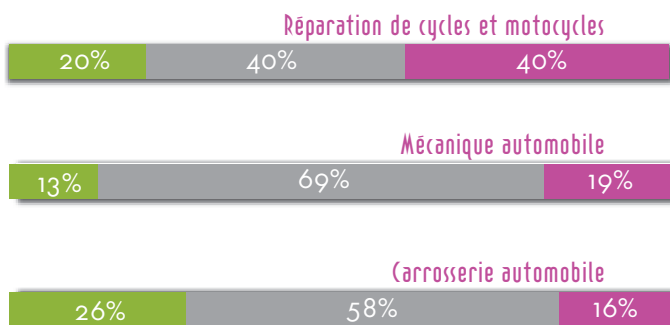
- ▶ Mécanique générale (6 %)

▶ Une évolution stable du chiffre d'affaires

57 % des entrepreneurs déclarent un chiffre d'affaires stable. Il s'agit d'une nette progression par rapport au 1^{er} semestre 2009 où ils étaient 34 % à enregistrer une dégradation (actuellement 19 %).

36 % des professionnels de l'automobile situés en zone urbaine ont déclaré une hausse du chiffre d'affaires contre seulement 15 % en zone rurale. Ces derniers enregistrent plutôt une stabilisation de leur chiffre d'affaires (66 % des panélistes) après avoir été nombreux, au 1^{er} semestre 2009, à avoir déclaré une baisse du CA (40 % des panélistes).

Evolution du CA du 1^{er} juillet 2009 au 31 décembre 2009 par rapport à la même période 2008

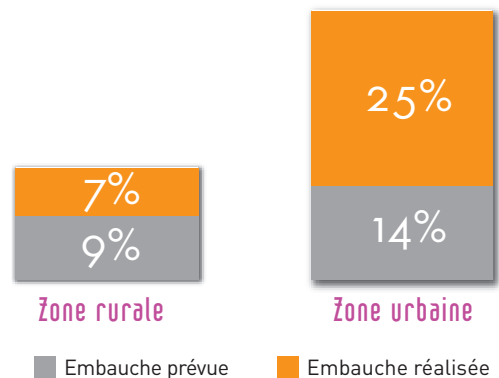


■ CA en hausse ■ CA stable ■ CA en baisse

▶ Un niveau de trésorerie en adéquation avec l'ancienneté

63 % des chefs d'entreprise déclarent une trésorerie positive. Ce nombre est relativement stable. Au 1^{er} semestre 2009, ils étaient 64 % à ne pas avoir de problèmes de découvert bancaire.

Situation de l'emploi



■ Embauche prévue

■ Embauche réalisée



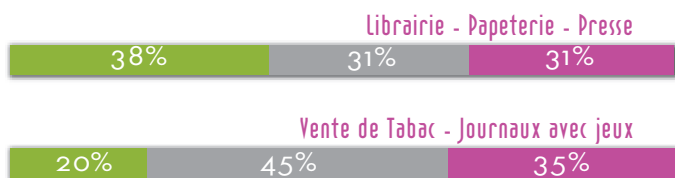
► Le moral des entrepreneurs au plus bas

Seulement 27 % des entrepreneurs ont une vision positive de l'avenir du secteur.

► Chiffre d'affaires en amélioration

27 % des entrepreneurs déclarent une hausse de leur chiffre d'affaires soit un recul de 4 points par rapport au 1^{er} semestre 2009. La profession « Librairie-Papeterie-Presses » est cependant en nette progression, le nombre d'entrepreneurs constatant une hausse du CA passant de 17 % à 38 % du panel. Par contre, les buralistes sont beaucoup moins nombreux (20 % contre 36 % au 1^{er} semestre 2009) à déclarer une hausse.

Evolution du CA du 1^{er} juillet au 31 décembre 2009 par rapport à la même période 2008



■ CA en hausse ■ CA stable ■ CA en baisse

► Une trésorerie en régression chez les tabacs

Les problèmes concernant la trésorerie semblent s'accroître ce semestre avec 48 % des professionnels de Tabac-Presses déclarant avoir une trésorerie négative (31 % au 1^{er} semestre 2009). Par contre, une amélioration pour les librairies est observée, le nombre d'entreprises déclarant un découvert évoluant de 45 % à 36 %.

33 ENTREPRISES INTERROGÉES
Librairie - Papeterie - Presse
Vision de l'économie par le chef d'entreprise



Vente de Tabac-journaux avec jeux
Vision de l'économie par le chef d'entreprise



Résultats Librairie-Papeterie-Presses au 30/06/2009 :



Résultats Vente de Tabac-Journaux avec jeux au 30/06/2009 :



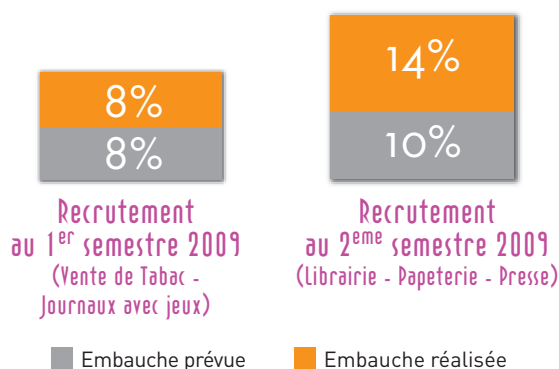
% des chefs d'entreprise, par secteur, qui affichent une trésorerie négative

- Librairie - Papeterie - Presse (36 %)
- Vente de Tabac - Journaux avec jeux (48 %)

► Bonne tenue de l'emploi en 2009, incertitudes pour le 1^{er} semestre 2010

11 % des panélistes ont embauché, soit une légère augmentation (+ 2 points) par rapport au dernier semestre. Aucun panéliste ne s'engage sur d'éventuels recrutements au 1^{er} semestre 2010. Les professionnels situés en zone rurale sont peu pourvoyeurs d'emplois (5 % des panélistes), leurs homologues urbains déclarant plus de besoins (20 % des panélistes).

Situation de l'emploi



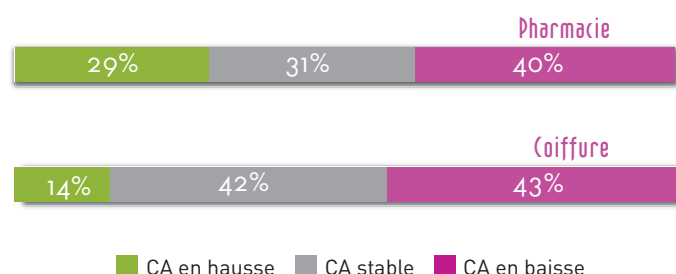


► Un plus grand nombre d'entreprises faisant face à une baisse du chiffre d'affaires

La situation des professionnels de la beauté est, à peu de chose près, stable par rapport au 1^{er} semestre 2009 avec seulement 14 % des salons de coiffure déclarant une hausse du chiffre d'affaires.

41 % des pharmaciens connaissent un tassement de leur chiffre d'affaires (35 % au 1^{er} semestre 2009). Les officines enregistrant une hausse de leur chiffre d'affaires représentent 28 % du panel (35 % au 1^{er} semestre 2009).

Evolution du CA du 1^{er} juillet au 31 décembre 2009 par rapport à la même période 2008



■ CA en hausse ■ CA stable ■ CA en baisse

Les Centres de Gestion Agréés de Gironde (CECOGEB, CECOGIR, CEGAL) ont réalisé une enquête sur la conjoncture économique des TPE en Gironde au 2^{ème} semestre 2009, afin de peser l'impact de la crise sur les Très Petites Entreprises. 1 152 chefs d'entreprise ont été interrogés sur leur vision de l'évolution de l'économie, les tendances du chiffre d'affaires,



Résultats des professionnels de la Beauté au 30/06/2009 :
 😊 57 % ☹️ 43 %

Résultats des professionnels de la Santé au 30/06/2009 :
 😊 50 % ☹️ 50 %

► Moins d'entreprises confrontées à un découvert bancaire

Plus de 7 entreprises sur 10, quel que soit le secteur d'activité, déclarent une trésorerie positive au 1^{er} janvier 2010.

- Les pharmaciens installés en zone rurale sont plus nombreux à enregistrer une trésorerie positive (78 % des panélistes) que leurs confrères urbains (67 % du panel).
- Le même constat est applicable aux coiffeurs avec 76 % des entreprises localisées en zone rurale qui déclarent une trésorerie positive contre 69 % pour leurs homologues urbains.

% des chefs d'entreprise, par secteur, qui déclarent une trésorerie négative

- Pharmacies (28 %)
- Salons de coiffure (30 %)

► Détérioration du nombre de recrutements chez les coiffeurs

Les pharmaciens ont été plus nombreux à recruter (14 % du panel) qu'au 1^{er} semestre 2009 (6 % des panélistes). Par contre, les intentions d'embauche restent modestes, 7 % des officines envisageant un recrutement. Le nombre de coiffeurs recruteurs est en baisse, avec 11 % d'entre eux qui ont réalisé une embauche contre 14 % du panel au 1^{er} semestre 2009. Sur les 6 premiers mois de l'année 2010, ils ne devraient représenter que 6 % du panel.

leur niveau de trésorerie et leurs souhaits de recrutement et d'investissement.

7 secteurs d'activité ont été étudiés : hygiène-santé-beauté, bâtiment, équipement de la personne, tabac-presse, automobile, cafés-hôtels-restaurants et commerce alimentaire.



66, rue Jules Favre - BP 203
 33506 Libourne Cedex
 Tél. 05 57 51 99 61 • cegal33@wanadoo.fr
 www.cegal.info



15, rue Ausone - 33050 Bordeaux Cedex
 Tél. 05 57 14 27 10 • infos@cecogeb.fr
 www.cecogeb.fr



Allée René Cassagne - 33306 Lormont Cedex
 Tél. 05 56 74 26 70
 www.cecogir.fr