



# LA HAUTE-GIRONDE

## Focus économique et financier

**CECOGEB**

Centre Consulaire de Gestion Agréé de Bordeaux

17 place de la Bourse  
CS 91204  
33050 Bordeaux cedex  
Tél. +33 (0)5 57 14 27 10  
Fax. +33 (0)5 57 14 27 11  
infos@cecogeb.fr

[www.cecogeb.fr](http://www.cecogeb.fr)



**Guide** de la **TPE**

Etudes sectorielles, géographiques et professionnelles



Le territoire de la Haute-Gironde a été moins impacté par la crise économique que d'autres zones économiques rurales, principalement en termes d'activité.







Néanmoins, les TPE de Haute-Gironde ont traversé la crise économique de manière inégale :

- Les TPE-PME situées dans les zones géographiques à proximité immédiate de la Métropole mettent en évidence des évolutions d'activité supérieures à la moyenne régionale. La problématique pour ces entreprises sur un marché local porteur consiste à maintenir leur niveau de rentabilité face à une concurrence accrue tout en préservant leur capacité financière (niveau de trésorerie et fonds propres suffisants).
- Le tissu économique du nord du pays, constitué d'entreprises moins nombreuses mais plus solides en termes de structuration financière et de volume d'activité, doit faire face à une lente et inexorable baisse de son chiffre d'affaires depuis 2005.

Les TPE des secteurs de la beauté-esthétique, de l'équipement de la personne ou de l'équipement de la maison sont en forte mutation du fait, d'une part, de la présence plus forte des réseaux commerciaux structurés, et d'autre part, d'un tassement du pouvoir d'achat des ménages sur leurs dépenses non contraintes.

Concernant les dépenses contraintes comme l'alimentation, les petites entreprises du territoire perdent elles aussi des parts de marché de manière très importante depuis 2005.

Les effets de la crise tendent à marquer encore davantage la scission Nord / Sud du territoire, exacerbée par la forte influence de la Métropole.

 Données de cadrage .....	page 4
 Les grandes tendances .....	page 5
 Analyse par territoire .....	page 6
 Grandes tendances d'évolution .....	page 7
 Tendances par secteur d'activité .....	page 8
 Focus sur trois secteurs .....	page 8

Un territoire aux caractéristiques rurales prononcées avec une forte présence des activités agricoles, des niveaux de revenus faibles et des secteurs d'activité sous-représentés (Source des données : INSEE)

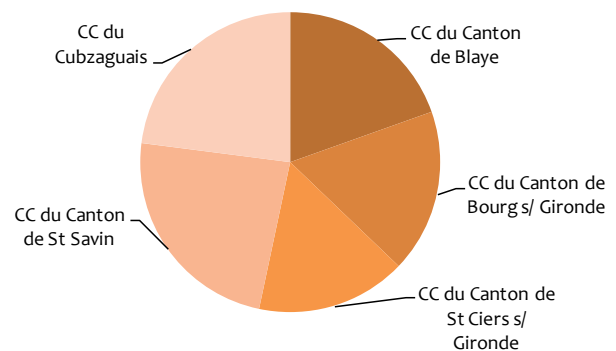


## CARTE D'IDENTITÉ

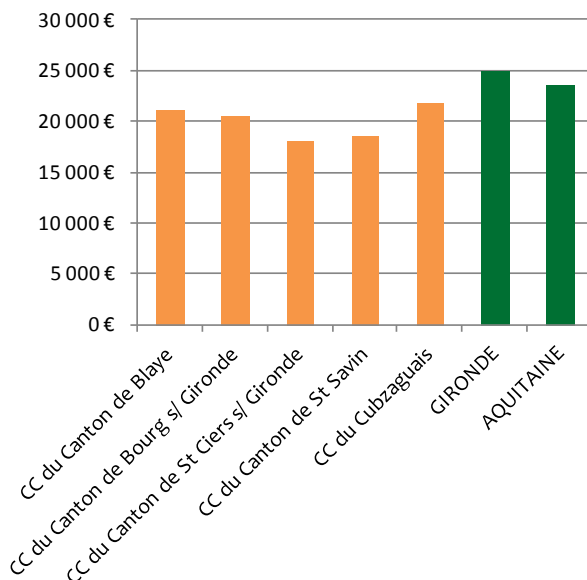
- 84 652 habitants (INSEE 2011), soit 6% de la population girondine sur 782 km<sup>2</sup>.
- 8 768 établissements (INSEE 31/12/12), soit 5% du total du département.
- Un quart des entreprises du territoire est localisé dans la CC<sup>1</sup> de St Savin. A l'opposé, celle de St Ciers ne compte que 16% des établissements recensés.

1- Communauté de Communes

## Nombre d'établissements par CC (2012)



## REVENU MOYEN PAR FOYER FISCAL (2011)



## LA POPULATION

Faible densité de population, territoire polarisé par deux zones semi-urbaines : St André de Cubzac (9 874 habitants) et Blaye (4 722 habitants).

Un territoire attractif pour les ménages, marqué par un taux de croissance de la population important depuis 2012 (+2.7% et +2.8% à St Savin et St-André de Cubzac).

Des revenus plus faibles que la moyenne départementale et régionale. La CC de St Ciers se positionne en-dessous de la moyenne girondine avec des revenus inférieurs de plus de 30%. La part des foyers imposables est également faible et confirme cet état de fait sur toutes les CC sauf sur celle du Cubzaguais, où le taux de 55% est équivalent à la moyenne régionale.

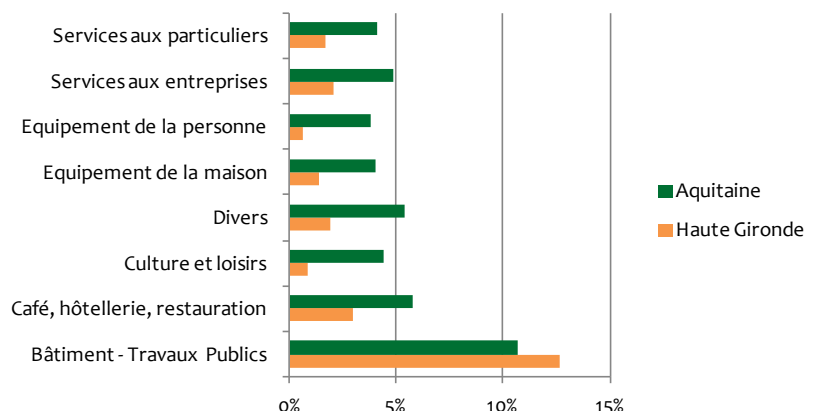


## LE TISSU ÉCONOMIQUE

Un territoire rural sous l'influence de l'agglomération bordelaise concernant son organisation commerciale :

1. Domination de l'agriculture et du BTP :
  - Des entreprises agricoles viticoles (jusqu'à 37% des établissements sur la CC de St Ciers, contre 17% en Aquitaine)
  - Du BTP (12.6% des TPE-PME contre 10.7% en Aquitaine)
2. Faible représentativité du commerce de proximité : les secteurs d'équipement de la maison et de la personne, de culture et loisirs, sont sous-représentés.
3. Faible représentativité des CHR .

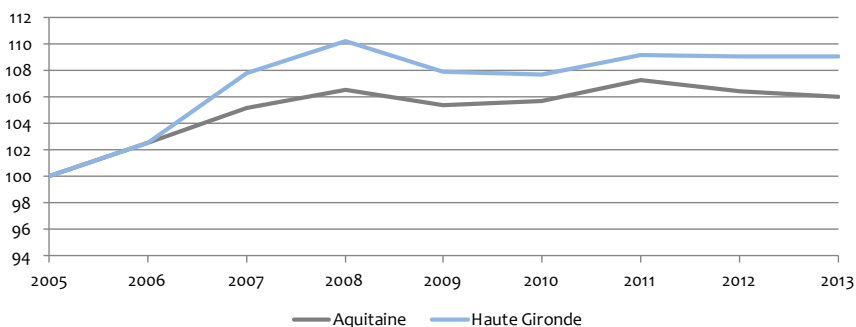
## Poids des entreprises selon le secteur d'activité



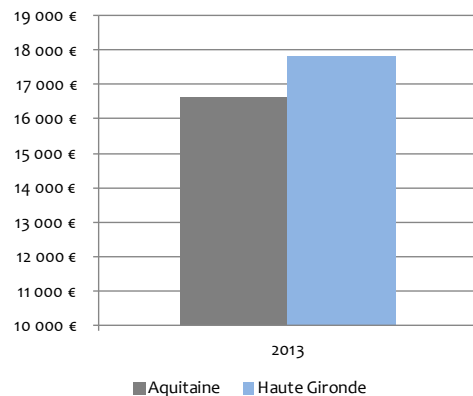
Une évolution de l'activité supérieure à la moyenne régionale depuis 2005, malgré des structurations financières d'entreprise relativement fragiles (Source des données : www.guide-tpe.fr)

Globalement, la Haute-Gironde présente des résultats commerciaux supérieurs à la moyenne régionale depuis 2006. De plus, les revenus des chefs d'entreprise se situent légèrement au-dessus de la moyenne.

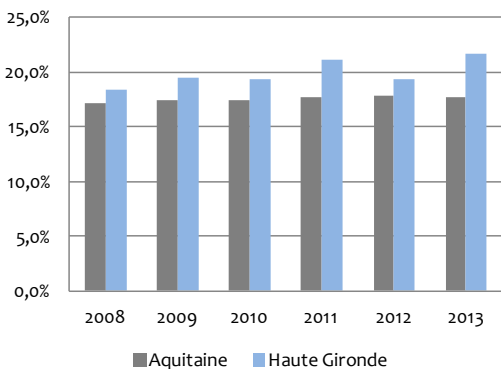
Evolution de l'activité depuis 2005 (indice base 100=2005)



Revenu moyen des chefs d'entreprise rapporté au smic en 2013



Part d'entreprises présentant des ressources propres négatives en 2013

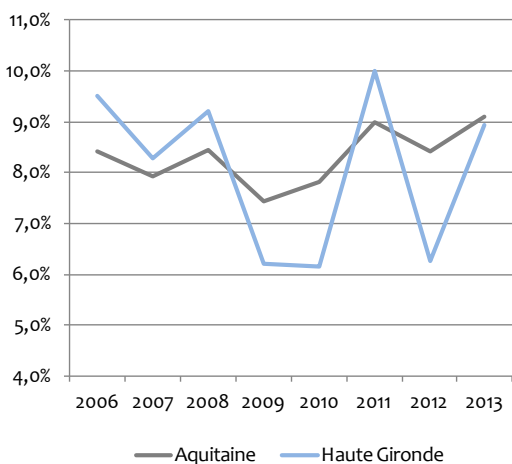


Les entreprises du pays présentent des situations financières plus fragiles :

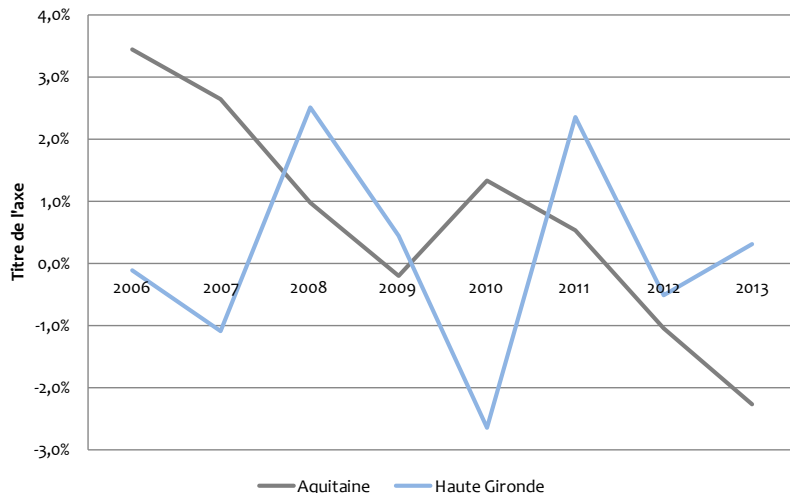
- 21.7% affichent des ressources propres négatives
- 18.5% clôturent leur exercice avec une trésorerie négative (1 point de plus qu'en Aquitaine)

Une évolution des emplois contrastée, fortement impactée par la crise en 2010 mais relativement stable depuis 2 ans. Un taux d'investissement qui repart à la hausse (+8.9%) et rattrape le niveau de la moyenne régionale.

Evolution du taux d'investissement dans les TPE depuis 2006



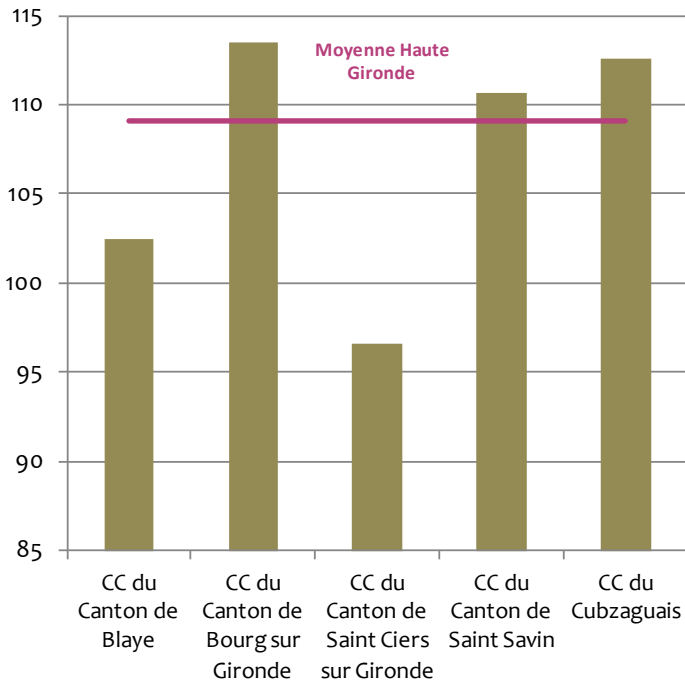
Evolution de l'emploi dans les TPE depuis 2006



Une dichotomie Nord / Sud marquée par une forte influence de la Métropole bordelaise

(Source des données : [www.guide-tpe.fr](http://www.guide-tpe.fr))

## Niveau de chiffre d'affaires par CC en 2013 (indice base 100=2005)



### Une scission Nord / Sud :

- Les 3 CC du Sud profitent de leur proximité avec la Métropole, avec des évolutions de CA supérieures à 10% depuis 2005,
- Des difficultés plus importantes dans le Nord (Blaye et St Ciers).

Deux territoires « Leaders » en termes d'évolution du CA de leurs TPE : Bourg s/ Gironde et St André de Cubzac. Les TPE-PME présentes sur ces territoires sont comparativement plus petites (CA moyen de 230K€).

Des entreprises de taille plus importante dans le Nord du territoire avec un volume d'activité moyen supérieur à 360K€. Mais ces entreprises souffrent de la crise de manière plus prononcée en termes de baisse du chiffre d'affaires : la CC de St Ciers affiche une baisse de l'activité de ses TPE-PME de 3.4% en 8 ans.



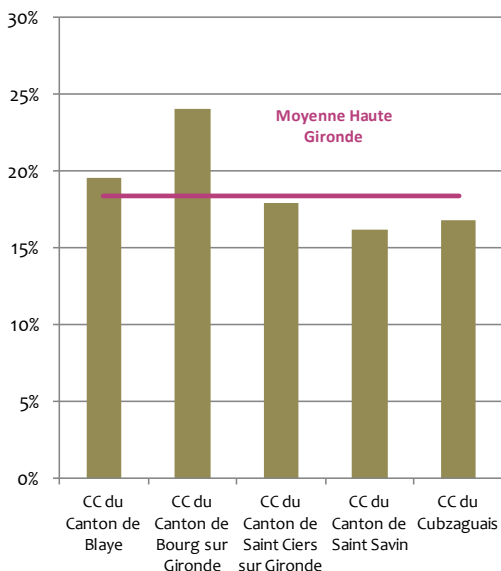
### CC de Bourg s/ Gironde :

- Leader sur le plan commercial (+13.5% de CA), pas de problématique notable en termes de rentabilité.
- Abritant des entreprises de taille plus faible que la moyenne, pouvant souffrir plus rapidement de problématiques de déstructuration financière : trésorerie négative, ressources propres négatives pour 1/3 d'entre elles.

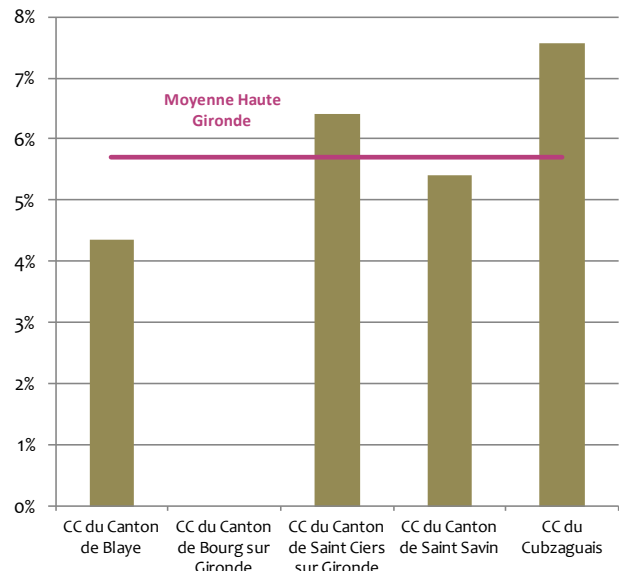
### CC de St Ciers s/ Gironde :

- Des tendances moroses, tant en termes d'activité (le CA a chuté de 3.4% depuis 2005) que de rentabilité.
- Des structures dont la taille moyenne est plus importante, qui restent malgré tout solides (seulement 14% d'entre elles présentent des capitaux propres négatifs, contre 21% en moyenne sur le Pays).

### PART DES TPE AVEC UNE TRÉSORERIE NÉGATIVE (2013)

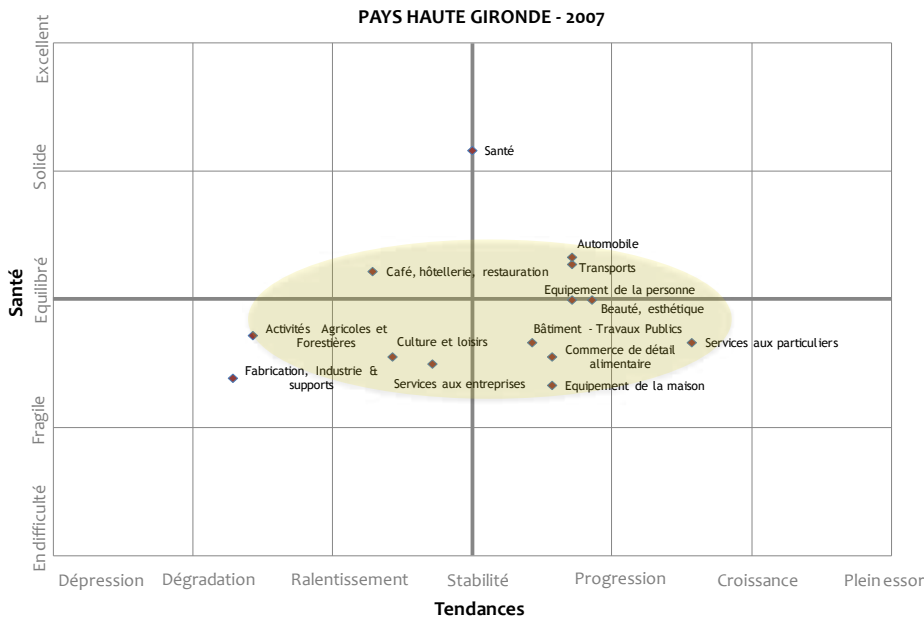



### PART DES TPE AVEC UNE RENTABILITÉ (EBE) NÉGATIVE (2013)



# GRANDES TENDANCES D'ÉVOLUTION


Les conséquences de la crise économique sont évidentes : secteurs fortement touchés et filières en voie de disparition (Source des données : [www.guide-tpe.fr](http://www.guide-tpe.fr))



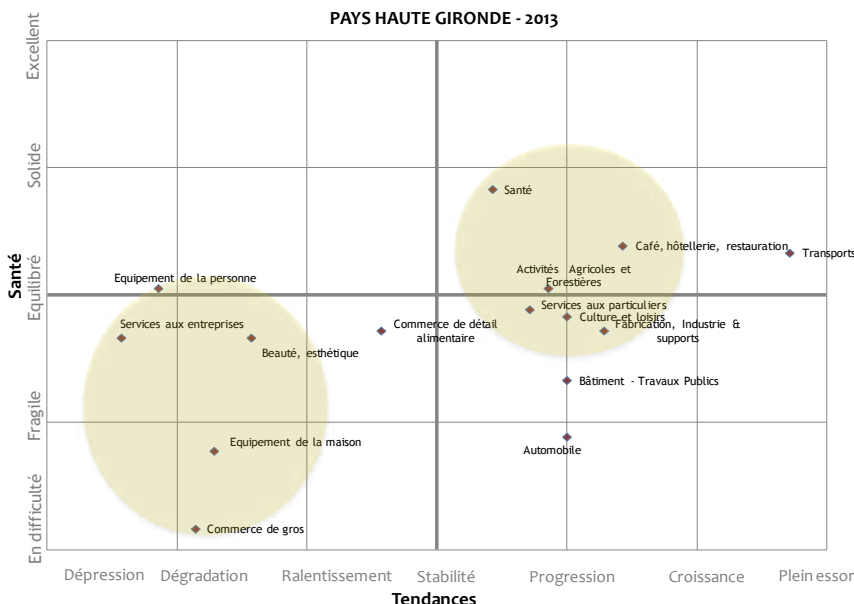
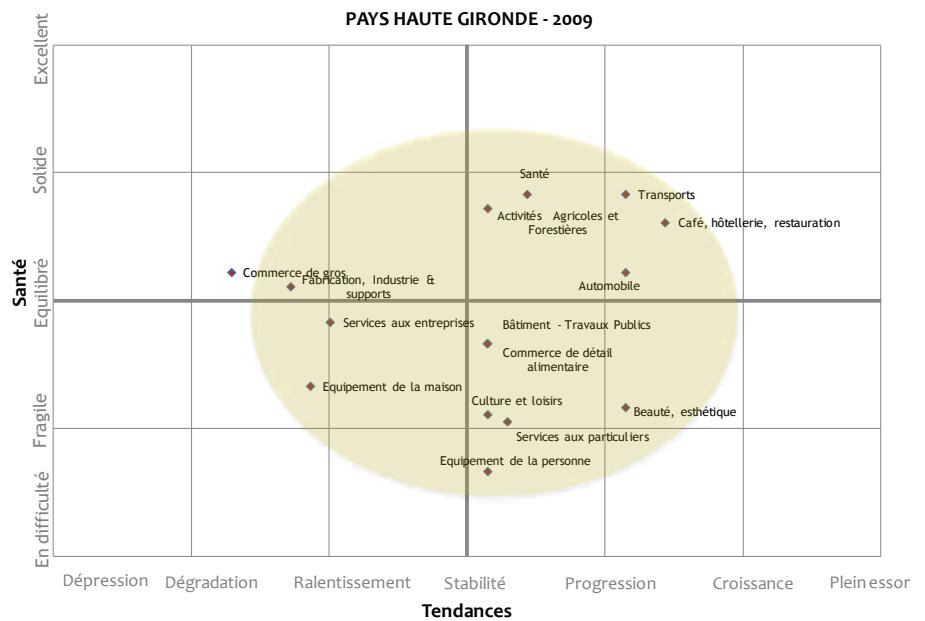
 Un tissu d'entreprises aux caractéristiques économiques et financières homogènes.


En 2007, les secteurs d'activité sont regroupés autour du centre de gravité, mis à part le secteur de la santé qui se démarque par sa solidité financière.

Le secteur de la TPE-PME sous-traitante industrielle est le seul à mettre en évidence des difficultés en termes de structuration financière.

 Sous l'effet de la crise économique, le noyau dur éclate avec plusieurs conséquences :

- Les secteurs CHR et transports tirent leur épingle du jeu avec des évolutions économiques et des états financiers de bons niveaux.
- Les secteurs beauté, équipement de la personne ou services aux entreprises qui, malgré des évolutions d'activité, mettent vite en avant des difficultés financières inhérentes aux structures de petite taille.



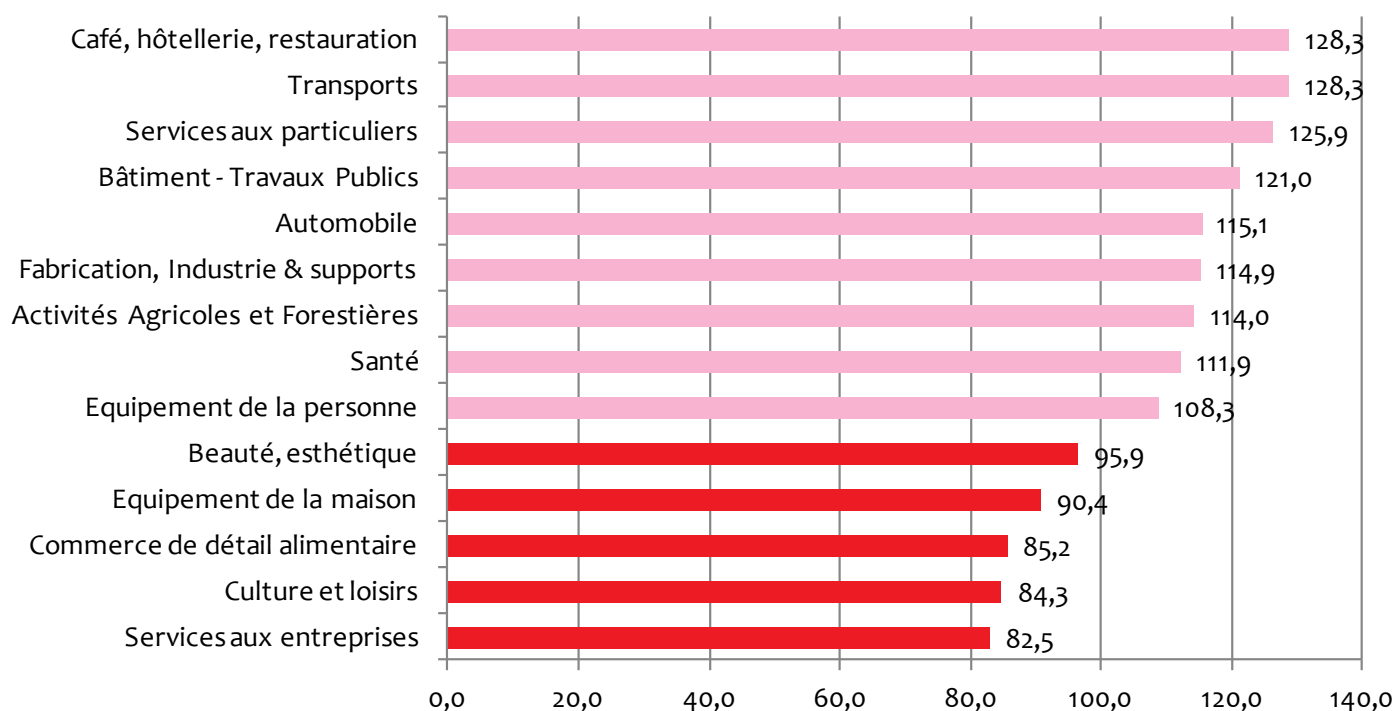
 La crise a dégradé le tissu économique. Les conséquences laissent apparaître un éclatement des situations économiques :

- La santé, le CHR, et le secteur des transports se positionnent en tant que leaders.
- Les difficultés s'accroissent pour les secteurs « défallants » : beauté-esthétique, équipement de la maison et de la personne, services aux entreprises.

## TENDANCES PAR SECTEUR D'ACTIVITÉ

Les secteurs d'activité des TPE-PME de la Haute-Gironde traversent la crise de manière singulière : de la belle réussite des CHR à l'inquiétante tendance du commerce alimentaire (Source des données : [www.guide-tpe.fr](http://www.guide-tpe.fr))

### Evolution de l'activité par secteur entre 2005 et 2013 Indice base 100=2005



## FOCUS SUR TROIS SECTEURS

### LE BTP

- Secteur très représenté en Haute-Gironde, il bénéficie fortement de l'accroissement de la population du territoire : +21% d'augmentation du CA depuis 2005 contre +14.8% en Aquitaine.
- En parallèle, les entreprises restent de petite taille et présentent souvent des structures financières fragiles et sujettes rapidement aux déséquilibres en termes de trésorerie et de fonds propres.

### LES CHR

- Les TPE du secteur, relativement moins nombreuses qu'en Aquitaine, se partagent les parts de marché et affichent un certain dynamisme commercial, confirmé par une bonne année 2013 (+2.5% de CA).
- Malgré cette évolution positive du CA, couplée à des situations financières globalement saines, les entreprises du secteur restent frileuses sur les investissements (taux d'investissement de 5% contre 11% en Aquitaine pour ce secteur).
- Malgré ces bons résultats, la masse salariale reste stable en 2013 (-0.3%).

### LE COMMERCE ALIMENTAIRE

- Une activité qui ne cesse de s'éroder depuis 2005. Les indicateurs de rentabilité suivent le même rythme.
- Des structures de taille plus importante que la moyenne aquitaine (zone de chalandise élargie compte tenu de la densité de population),
- Qui présentent des problématiques récurrentes de trésorerie.